

Jakékoli a veškeré informace, včetně, mimo jiné, textů, obrázků a grafů, jsou vlastnictvím společnosti Hangzhou EZVIZ Software Co., Ltd. (dále uváděno jako „EZVIZ“). Žádnou část tohoto návodu k obsluze (dále uváděného jako „návod“) ani návod jako celek nelze bez předchozího písemného souhlasu společnosti EZVIZ jakýmkoli způsobem reprodukovat, měnit, překládat ani šířit. Pokud není jinak výslovně uvedeno, společnost EZVIZ neposkytuje ve vztahu k návodu žádné záruky ani ujistění, a to ani výslovně, ani vyplývající.


### **O tomto manuálu**

V návodu jsou obsaženy pokyny k používání a obsluze výrobku. Obrázky, schémata, snímky a veškeré ostatní zde uvedené informace slouží pouze jako popis a vysvětlení. Informace obsažené v tomto návodu podléhají vzhledem k aktualizacím firmwaru nebo z jiných důvodů změnám bez upozornění. Nejnovější verzi naleznete na webových stránkách EZVIZ™ (<http://www.ezviz.com>).

### **Záznam revizí**

Nové vydání - leden 2026

### **Uznání ochranných známek**

EZVIZ™, ™, a ostatní ochranné známky a loga společnosti EZVIZ jsou vlastnictvím společnosti EZVIZ v různých jurisdikcích. Ostatní níže uvedené ochranné známky a loga jsou vlastnictvím příslušných vlastníků.

### **Prohlášení o vyloučení odpovědnosti**

POISOVANÝ VÝROBEK JE DO MAXIMÁLNÍHO ROZSAHU POVOLENÉHO PŘÍSLUŠNÝMI ZÁKONY SPOLU SE SVÝM HARDWAREM, SOFTWAREM A FIRMWAREM POSKYTOVÁN „TAK, JAK JE“ SE VŠEMI SVÝMI ZÁVADAMI A CHYBAMI A SPOLEČNOST EZVIZ NEPOSKYTUJE ŽÁDNÉ ZÁRUKY, VÝSLOVNĚ VYJÁDŘENÉ ANI VYPLÝVAJÍCÍ, VČETNĚ, ALE NIKOLI VÝHRADNĚ, PRODEJNOSTI, USPOKOJIVÉ KVALITY, VHODNOSTI PRO URČITÝ ÚČEL A BEZ NEOPRÁVNĚNÉHO ZÁSAHU DO PRÁV TŘETÍ STRANY. V ŽÁDNÉM PŘÍPADĚ NEBUDE SPOLEČNOST EZVIZ, JEJÍ ŘEDITELÉ, MANAŽEŘI, ZAMĚSTNANCI ANI ZÁSTUPCI ZODPOVĚDNÍ ZA JAKÉKOLI ZVLÁŠTNÍ, NÁSLEDNĚ, NÁHODNĚ NEBO NEPŘÍMÉ ŠKODY, VČETNĚ, MIMO JINÉ, ŠKOD ZE ZTRÁTY OBCHODNÍHO ZISKU, PŘERUŠENÍ OBCHODNÍ ČINNOSTI NEBO ZE ZTRÁTY DAT NEBO DOKUMENTACE VE SPOJENÍ S POUŽÍVÁNÍM TOHOTO VÝROBKU, A TO ANI V PŘÍPADĚ, ŽE SPOLEČNOST EZVIZ BYLA NA MOŽNOST TAKOVÝCHTO ŠKOD UPOZORNĚNA.

DO MAXIMÁLNÍHO ROZSAHU POVOLENÉHO PŘÍSLUŠNÝMI ZÁKONY NEBUDE V ŽÁDNÉM PŘÍPADĚ CELKOVÁ ODPOVĚDNOST SPOLEČNOSTI EZVIZ PŘESAHOVAT PŮVODNÍ KUPNÍ CENU PRODUKTU.

SPOLEČNOST EZVIZ NENESE ŽÁDNOU ODPOVĚDNOST ZA ZRANĚNÍ OSOB ANI ŠKODY NA MAJETKU, KTERÉ VZNIKLY NÁSLEDKEM VÝPADKU POUŽÍVÁNÍ PRODUKTU NEBO UKONČENÍ SLUŽEB ZPŮSOBENÝMI: A) NESPRÁVNOU INSTALACÍ NEBO JINÝM NEŽ POŽADOVANÝM POUŽÍVÁNÍM; B) OCHRANOU NÁRODNÍCH ZÁJMŮ NEBO VEŘEJNÉHO ZÁJMU; C) VYŠŠÍ MOCÍ; D) VÁMI NEBO TŘETÍ STRANOU VČETNĚ, ALE NIKOLI VÝHRADNĚ, V DŮSLEDKU POUŽÍVÁNÍ MIMO JINÉ PRODUKTŮ, SOFTWARE A APLIKACÍ TŘETÍ STRANY.

POUŽÍVÁNÍ VÝROBKŮ S PŘÍSTUPEM NA INTERNET JE ZCELA NA VAŠE VLASTNÍ RIZIKO. SPOLEČNOST EZVIZ NENESE ŽÁDNOU ZODPOVĚDNOST ZA NEOBVYKLÉ FUNGOVÁNÍ, ÚNIK OSOBNÍCH ÚDAJŮ ANI JINÉ ŠKODY VYPLÝVAJÍCÍ Z KYBERÚTOKU, ÚTOKU HACKERŮ, NAPADENÍ VIRY NEBO JINÝCH BEZPEČNOSTNÍCH RIZIK INTERNETU. SPOLEČNOST EZVIZ VŠAK V PŘÍPADĚ POTŘEBY POSKYTNE OKAMŽITOU TECHNICKOU PODPORU. ZÁKONY TÝKAJÍCÍ SE SLEDOVÁNÍ A ZÁKONY TÝKAJÍCÍ SE OCHRANY ÚDAJŮ SE LIŠÍ DLE JURISDIKCE. PŘED POUŽÍVÁNÍM TOHOTO VÝROBKU SI PŘEČTĚTE VŠECHNY PŘÍSLUŠNÉ ZÁKONY VAŠÍ JURISDIKCE, ABYSTE ZAJISTILI, ŽE POUŽÍVÁNÍ JE V SOULADU S PŘÍSLUŠNÝMI ZÁKONY. SPOLEČNOST EZVIZ NEPONESE ŽÁDNOU ZODPOVĚDNOST V PŘÍPADĚ, ŽE SE TENTO VÝROBEK POUŽÍVÁ K NELEGÁLNÍM ÚČELŮM.

V PŘÍPADĚ JAKÉHOKOLI ROZPORU MEZI VÝŠE UVEDENÝM A PŘÍSLUŠNÝMI ZÁKONY PLATÍ DRUHÉ ZMÍNĚNÉ.

# Obsah

<b>Přehled</b> .....	<b>1</b>
1. Obsah balení .....	1
2. Základy .....	2
<b>Instalace</b> .....	<b>3</b>
1. Získání aplikace EZVIZ.....	3
2. Zapnutí kamery .....	3
3. Přidejte kameru do aplikace EZVIZ.....	4
<b>Instalace kamery</b> .....	<b>4</b>
1. Vložení karty microSD™ (volitelně).....	4
2. Nabijte kameru.....	5
3. Místo k montáži .....	6
4. Instalace .....	6
5. Nastavení úhlu .....	9
<b>Zobrazení zařízení</b> .....	<b>10</b>
1. Živé zobrazení .....	10
2. Nastavení.....	11
<b>EZVIZ Connect</b> .....	<b>12</b>
1. Používání asistentky Amazon Alexa.....	12
2. Použití Google Assistant .....	13
<b>Nejčastější dotazy</b> .....	<b>13</b>
<b>Iniciativa ohledně používání videoproduktů</b> .....	<b>14</b>
<b>Dobíjecí lithium-iontová baterie</b> .....	<b>15</b>

## 1. Obsah balení



Kamera (x1)



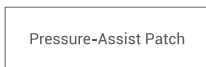
Šroubovací základna (x1)



Kolík (x1)



Napájecí kabel (x1)



Náplast s tlakovou asistencí (x2)



Sada šroubů (x1)



Pěnová samolepka (x2)



Kovová destička (x1)



Zákonné Informace (x2)



Stručná příručka (x1)

## 2. Základy



Název	Popis
Indikátor LED	<ul style="list-style-type: none"> <li><span style="color: blue;">■</span> Svítí modrá: Kamera se spouští nebo probíhá živé sledování v aplikaci EZVIZ.</li> <li><span style="color: blue;">●●●</span> Rychle blikající modrá: Kamera připraven k nastavení sítě.</li> <li><span style="color: blue;">● ●</span> Pomalu bliká modrá: Kamera je v provozu a funguje správně.</li> <li><span style="color: red;">● ●</span> Pomalu bliká červená: Síťová výjimka.</li> <li><span style="color: red;">●●●</span> Rychle bliká červená: Došlo k výjimce kamery. / Baterie je slabá.</li> <li><span style="color: green;">■</span> Trvale zelená: Kamera je plně nabitá.</li> <li><span style="color: green;">● ●</span> Pomalu bliká zelená: Kamera se nabíjí.</li> </ul>



Název	Popis
Otvor RESETOVAT	Je-li kamera v provozu, stisknutím tlačítka a jeho podržením po dobu 4 sekund provedete restartování a nastavení všech parametrů na výchozí hodnoty.
Tlačítko POWER	<ul style="list-style-type: none"> <li>• Zapnutí: Stiskněte a podržte po dobu 2 sekund.</li> <li>• Vypnutí: Stiskněte a podržte po dobu 4 sekund.</li> </ul>
Slot pro kartu microSD™	<ul style="list-style-type: none"> <li>• Vložte microSD™ kartu (zakoupenou samostatně) do slotu pro kartu. Než začnete kartu používat, inicializujte ji v aplikaci EZVIZ.</li> <li>• Doporučená kompatibilita: Třída 10, maximální kapacita 512 GB.</li> </ul>
Nabíjecí port	Slouží k nabíjení kamery.

# Instalace

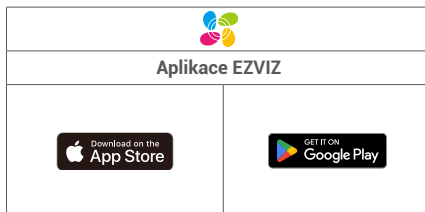
## Postupujte podle pokynů k nastavení kamery:

1. Pořídte si aplikaci EZVIZ a přihlaste se v aplikaci EZVIZ ke svému účtu.
2. Zapněte kameru.
3. Přidejte kameru ke svému účtu EZVIZ.

## 1. Získání aplikace EZVIZ

- i** Před stažením aplikace:
- Pokud je aplikace již nainstalována, ověřte, zda se jedná o nejnovější verzi, kontrolou aktualizací ve vašem obchodě s aplikacemi.
  - Pokud aplikace není nainstalována, postupujte podle níže uvedených kroků k jejímu stažení.

1. Připojte mobilní telefon k síti Wi-Fi (doporučeno).
2. Stáhněte si aplikaci EZVIZ vyhledáním "EZVIZ" v App Store nebo Google Play™.
3. Zaregistrujte si účet EZVIZ a přihlaste se do aplikace.



## 2. Zapnutí kamery

Stiskněte a podržte tlačítko napájení po dobu 2 sekund pro zapnutí.



### 3. Přidejte kameru do aplikace EZVIZ

**i** Připojte kameru k síti Wi-Fi, ke které je připojen váš mobilní telefon.

1. Přihlaste se do svého účtu pomocí aplikace EZVIZ.
2. Klepnutím na tlačítko „+“ v pravém horním rohu domovské obrazovky přejděte do okna skenování kódu QR.
3. Naskenujte kód QR na obálce stručné příručky nebo na těle kamery.



**i** Můžete také přímo zadat SN zařízení pro přidání.

4. Postupujte podle průvodce aplikace EZVIZ a dokončete konfiguraci sítě Wi-Fi. Přidejte kameru do svého účtu aplikace EZVIZ.

## Instalace kamery

### 1. Vložení karty microSD™ (volitelné)

1. Otevřete vodotěsný kryt na zadní straně zařízení a vložte microSD™ kartu (zakoupit samostatně) do slotu na kartu.



2. Připevněte zpět vodotěsný kryt.

**i** Po vložení karty microSD™ proveďte podle níže uvedených kroků inicializaci karty v aplikaci EZVIZ před jejím použitím.

1. V aplikaci EZVIZ zkontrolujte stav karty microSD™ - v okně Nastavení zařízení klepněte na možnost Seznam nahrávek.
2. Pokud se stav paměťové karty zobrazí jako Neinicializovaná, klepnutím ji inicializujte. Stav se poté změní na Používá se, což umožní ukládání videí.

## 2. Nabíjte kameru

- Nenabíjejte kameru, pokud je teplota vyšší než 45 °C nebo nižší než 0 °C.
- Při nabíjení se kamera automaticky zapne.

### Metoda 1 Napájecí adaptér nabíjení

Pro první použití se doporučuje plně nabít kameru pomocí napájecího adaptéru.

1. Otevřete vodotěsný kryt.



2. Pomocí napájecího adaptéru připojte napájecí port k elektrické zásuvce (DC12 V, 2 A, k zakoupenou samostatně).

- **Není povoleno nabíjet kameru pomocí napájecího adaptéru venku.**
- **Pro odpojení od napájení odpojte napájecí konektor ze zařízení.**



3. Po dokončení nabíjení se ujistěte, že je vodotěsný kryt na nabíjecím portu pevně uzavřen, aby se zabránilo vniknutí vlhkosti nebo poškození vodou.

### Metoda 2 Napájecí adaptér nabíjení

- **Pokud jste zakoupili sadu, solární panel se dodává spolu s kamerou. V opačném případě se solární panel prodává samostatně. Pro podrobné informace o nabíjení se prosím podívejte do [uživatelské příručky solárního panelu 3W](#).**

Pokud plánujete používat solární energii pro nepřetržitý venkovní provoz, postupujte podle níže uvedených kroků k nabití kamery.

1. Dokončete instalaci. (Podrobný postup viz část "[Instalace](#)").
2. Připojte výstupní napájecí kabel solárního panelu k nabíjecímu portu kamery. Nadále používáme nástěnnou kameru pro ilustraci.



### 3. Místo k montáži

Zvolte místo s čistým a nezakrytým zorným polem a s dobrým bezdrátovým signálem. Ujistěte se, zda je zeď dostatečně pevná na to, aby unesla trojnásobnou hmotnost kamery.

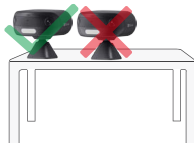
Pro použití se solárním panelem: nainstalujte zařízení pod něj. Toto umístění poskytuje stínění ke snížení přímého slunečního záření na kryt zařízení, čímž minimalizuje nárůst teploty.

Doporučená instalační výška nástěnného držáku: 2,5 metru nad zemí.

Doporučená výška instalace na stolní desce: ne vyšší než 5,9 stop (1,8 metru) nad zemí.



Vyhňte se přímému slunečnímu záření



Vyhňte se blokováním výhledům (např. střed stolu)



Vyhňte se vzduchovým ventilům nebo průvanům (např. u oken)



Vyhňte se směřování na vysoce reflexní povrchy (např. zrcadla)



#### Důležité poznámky ke snížení množství falešných alarmů:

- Kameru neinstalujte do podmínek se silným světlem, včetně slunečního záření, jasných světel lamp apod.
- Neumísťujte kameru do blízkosti výstupů vzduchu, včetně průduchů klimatizace, průduchů zvlhčovače vzduchu, průduchů pro přenos tepla projektorů apod.
- Kameru neinstalujte na místech se silným větrem.
- Neinstalujte kameru před zrcadlo.
- Aby nedocházelo k rušení bezdrátových sítí, udržujte kameru ve vzdálenosti alespoň 1 metr od jakýchkoli bezdrátových zařízení, včetně směrovačů Wi-Fi a telefonů.

### 4. Instalace

- K zajištění lepší kvality obrazu sejměte z objektivu před montáží ochrannou fólii.
- Pro vrtání použijte vrták o průměru 6 mm a vrtejte do hloubky 30 mm.
- Při instalaci šroubové základny se ujistěte, že strana s drážkou směřuje nahoru.

#### Možnost 1: S kovovou deskou

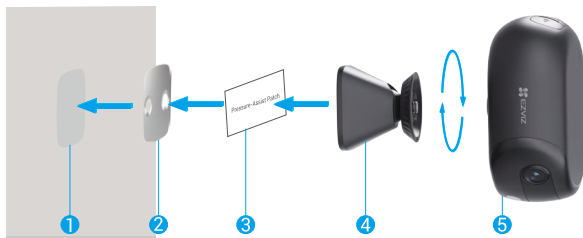
Kovová deska podporuje dva způsoby montáže. Vyberte vhodnou metodu podle materiálu povrchu vašeho instalačního místa

- Montáž pěnové samolepky Ideální pro rovné, hladké povrchy, jako je mramor nebo sklo.
- Sada šroubů pro montáž Ideální pro malované stěny, povrchy s latexovým nátěrem, sádkokarton (gypsum) nebo jiné povrchy, kde pěnová samolepka může ztratit přilnavost nebo se nedokáže pevně spojit.

#### Montáž pěnové samolepky

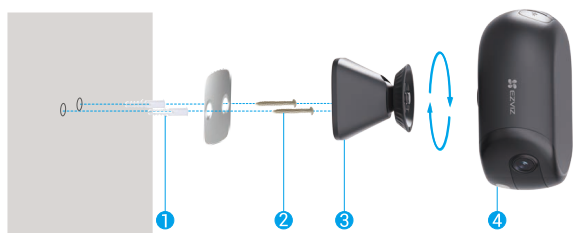
1. Vycistíte instalační oblast a nalepte pěnovou samolepku.
2. Připevněte kovovou desku na pěnovou samolepku a pevně stiskněte.
3. Odstraňte krycí papír z náplastí s tlakovou asistencí a hladce ji přiložte na kovovou desku i na stěnu.
  - Stiskněte pevně, aby byla zajištěna pevná vazba mezi pěnovou samolepkou a kovovou deskou. Nechte lepidlo vytvrdnout po dobu 3 hodin, než odstraníte tlakový pomocný náplast.
  - Aby byla zajištěna bezpečná přilnavost kovové desky, důsledně dodržujte tento krok.
4. Magneticky připevněte základnu šroubu k kovové desce.

5. Otočte zařízení ve směru hodinových ručiček k základně šroubu.



### Sada šroubů pro montáž

1. (Pouze pro cementovou zeď) Vyvrtejte otvory pro šrouby na čistém a rovném povrchu a vložte hmoždinky.
2. Připevněte kovovou destičku pomocí šroubů.
3. Magneticky připevněte základnu šroubu k kovové desce.
4. Otočte zařízení ve směru hodinových ručiček k základně šroubu.

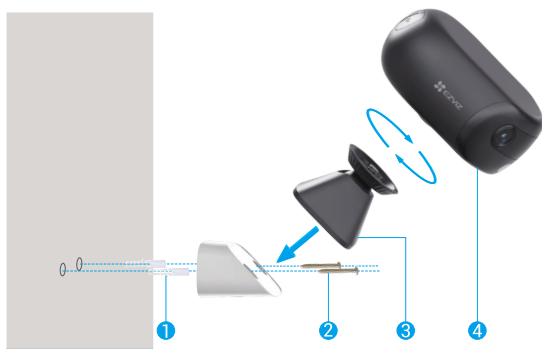


### Možnost 2: S magnetickým montážním držákem

**i** Magnetický montážní držák EZVIZ (dále jen „magnetický držák“) je k dispozici v několika barvách. Nadále používáme bílou verzi pro ilustraci.

Pro nástěnné instalace je k dispozici magnetický držák pro dosažení horizontálních úhlů pohledu. Magnetický držák lze přímo připevnit na povrchy z feromagnetických kovů. Pokud je povrch nezelezný, postupujte podle níže uvedených kroků.

1. (Pouze pro cementovou zeď) Vyvrtejte otvory pro šrouby na čistém a rovném povrchu a vložte hmoždinky.
2. Použijte šrouby k upevnění magnetického držáku.
3. Magneticky připevněte základnu šroubu k magnetickému držáku.
4. Otočte zařízení ve směru hodinových ručiček k základně šroubu.



### Možnost 3: S držákem na stěnu

**i** Zakupte si nástěnný držák pro bateriovou kameru EZVIZ (dále jen „nástěnný držák“).

#### Pro montáž na sloup

1. Použijte obruč (zakoupit samostatně) k upevnění nástěnného držáku na tyč.
2. Otočte zařízení ve směru hodinových ručiček k nástěnnému držáku.



#### Pro montáž na zeď

1. (Pouze pro cementovou zeď) Vyrvejte otvory pro šrouby na čistém a rovném povrchu a vložte hmoždinky.
2. Použijte šrouby k upevnění nástěnného držáku.
3. Otočte zařízení ve směru hodinových ručiček k nástěnnému držáku.



### Možnost 4: Se standardním rozhraním držáku

**i** Doporučuje se zakoupit standardní montážní držák (vybavený šroubem s průměrem 1/4 palce) pro zajištění správné instalace a kompatibility se zařízením.

Zarovnejte otvor pro šroub na spodní straně zařízení s 1/4palcovým šroubovým čepem na standardním rozhraní držáku, poté otočte ve směru hodinových ručiček k utažení.



## Možnost 5: Umístění na ploše

1. Otočte zařízení ve směru hodinových ručiček k základně šroubu.
2. Umístěte sestavené zařízení na stabilní, rovný povrch.

**i** Pro optimální kvalitu obrazu a uživatelský zážitek umístěte zařízení blízko okraje stolu a zajistěte, aby prostor před objektivem zařízení byl bez překážek.



## 5. Nastavení úhlu

1. Po dokončení instalace můžete pro dosažení dobrého monitorování upravit úhel objektivu kamery pomocí náhledu v reálném čase v aplikaci EZVIZ.



2. Udržujte objektiv vodorovně pro optimální pokrytí monitorování.



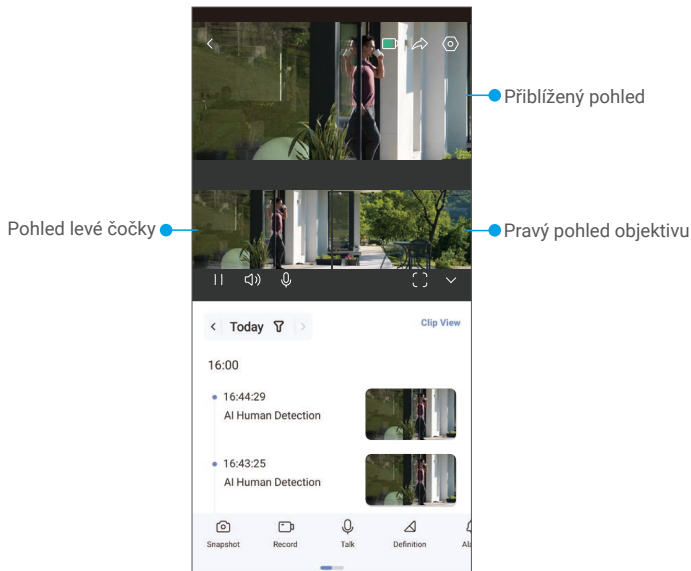
# Zobrazení zařízení

**i** Rozhraní aplikace se může měnit podle dané aktualizace verze.

## 1. Živé zobrazení

Po spuštění aplikace EZVIZ se zobrazí stránka zařízení, jak je uvedeno níže.

Zde můžete zobrazit nebo poslouchat živý přenos, pořizovat snímky nebo nahrávky a volit rozlišení videa podle potřeby.



**i** Přetáhnutím přes obrazovku doleva nebo doprava zobrazíte více ikon.

Ikona	Popis
	Baterie. Zobrazit zbývající kapacitu baterie.
	Sdílet. Sdílejte své zařízení s kýmkoli chcete.
	Nastavení. Zobrazení nebo změna nastavení zařízení.
	Snímek. Pořízení snímku.
	Záznam. Ruční spuštění a zastavení nahrávání.
	Mluvit. Klepnutím na možnost budete mluvit s lidmi před zařízením.
	Rozlišení. Klepněte pro výběr rozlišení videa.
	Alarm. Klepněte na ikonu a zařízení bude k odrazení narušitelů vydávat zvuky a blikat.
	Blízké zařízení. Klepnutím vyberte dostupná blízká zařízení pro živé zobrazení na více obrazovkách.
	PiP (Obraz v obraze). Klepnutím sledujte video přes ostatní aplikace.
	Tip. Klepnutím zobrazíte více informací o zařízení.
	Přeuspořádat. Přeuspořádejte pořadí všech funkcí výše.

## 2. Nastavení

Na stránce nastavení můžete nastavit parametry zařízení.

Parametr	Popis
Název	Zde lze zobrazit nebo klepnutím upravit název zařízení.
Baterie	Zobrazte úroveň baterie a vyberte pracovní režim pro vaše zařízení.
Inteligentní detekce	Můžete vybírat různé druhy detekce pro své zařízení.
Upozornění na zprávy	Můžete spravovat zprávy zařízení a oznámení aplikace EZVIZ.
Nastavení zvuku	Zde můžete nastavit zvuk a hlasovou výzvu zařízení.
Nastavení obrazu	Můžete nastavit příslušné parametry obrazu pro své zařízení.
Nastavení světla	Můžete nastavit příslušné parametry světla pro své zařízení.
Seznam záznamů	Zde můžete vybírat mezi různými typy nahrávání pro své zařízení a zobrazit stav karty microSD™.
Nastavení soukromí	Můžete zašifrovat svá videa šifrovacím heslem a přizpůsobit si svůj soukromý prostor.
Nastavení sítě	Můžete vidět stav připojení a nakonfigurovat Wi-Fi síť.
Informace o zařízení	Zde můžete zobrazit informace o zařízení, včetně uživatelské příručky.
EZVIZ Cloud	Můžete si předplatit a spravovat cloudové úložiště.
Sdílet zařízení	Můžete zařízení nasdílet pro jiného člena rodiny nebo hosta.
Odstranit zařízení	Klepnutím odstraníte kameru z aplikace EZVIZ.

## 1. Používání asistentky Amazon Alexa

Tyto pokyny vám umožní ovládat zařízení EZVIZ pomocí asistentky Amazon Alexa. Setkáte-li se během postupu s jakýmkoli problémem, přečtěte si část Řešení potíží.

Než začnete, ujistěte se, že:

1. Zařízení EZVIZ jsou připojena k aplikaci EZVIZ.
2. V aplikaci EZVIZ je na stránce Nastavení zařízení vypnuta možnost „Šifrování videa“ a zapnuta možnost „Zvuk“.
3. Máte zařízení s podporou asistentky Alexa (tj. Echo Spot, Echo-Show, All-new Echo-Show, Fire TV (všechny generace), Fire TV stick (pouze druhá generace) nebo chytré televizory edice Fire TV Edition).
4. Aplikace Amazon Alexa je již nainstalovaná na vašem chytrém zařízení a máte vytvořený účet.

Ovládání zařízení EZVIZ pomocí asistentky Amazon Alexa:

1. Otevřete aplikaci Alexa a z nabídky vyberte „Dovednosti a hry“.
2. Na obrazovce „Dovednosti a hry“ vyhledejte text „EZVIZ“ a naleznete dovednosti „EZVIZ“.
3. Vyberte dovednost zařízení EZVIZ a poté klepněte na možnost **POVOLIT POUŽITÍ**.
4. Zadejte své uživatelské jméno a heslo EZVIZ a klepněte na možnost Přihlásit se.
5. Klepnutím na tlačítko Autorizovat povolte asistentce Alexa přístup k vašemu účtu EZVIZ tak, aby mohla ovládat vaše zařízení EZVIZ.
6. Zobrazí se zpráva „Aplikace EZVIZ byla úspěšně propojena“. Poté klepnutím na možnost **ZJISTIT ZAŘÍZENÍ** povolte asistentce Alexa zjistit všechna zařízení EZVIZ.
7. Přejděte zpět do nabídky aplikace Alexa a vyberte možnost „Zařízení“. Mezi zařízeními se zobrazí všechna vaše zařízení EZVIZ.

Hlasový příkaz

Zjistěte nové chytré zařízení pomocí nabídky „Chytrá domácnost“ v aplikaci Alexa nebo pomocí funkce ovládání asistentky Alexa hlasem.

Jakmile zařízení najdete, můžete jej ovládat svým hlasem. Říkejte asistentce Alexa jednoduché příkazy.

- 📍 **Název vašeho zařízení například: Řekněte „zobraz kameru xxxx“. Název lze poté v aplikaci EZVIZ změnit. Při každé změně názvu zařízení musíte zařízení opět zjistit, aby se název aktualizoval.**

Řešení potíží

**Co mám dělat, když asistentka Alexa nezjistí moje zařízení?**

Zkontrolujte, zda nemáte nějaké problémy s připojením k internetu.

Zkuste restartovat chytré zařízení a znovu jej objevit v aplikaci Alexa.

**Proč je stav zařízení v aplikaci Alexa „Offline“?**

Vaše bezdrátové připojení mohlo být odpojeno. Restartujte chytré zařízení a znovu jej v aplikaci Alexa zjistěte.

Přístup k internetu na směrovači může být nedostupný. Zkontrolujte, zda je router připojen k internetu, a zkuste to znovu.

- 📍 **Podrobnosti o tom, ve kterých zemích je asistentka Amazon Alexa podporována, naleznete na jejich oficiálních webových stránkách.**

## 2. Použití Google Assistant

Díky asistentovi Google Assistant můžete aktivovat své zařízení EZVIZ a živě jej sledovat pomocí hlasových příkazů asistenta Google Assistant.

Potřebujete následující zařízení a aplikace:

1. Funkční aplikaci EZVIZ.
2. V aplikaci EZVIZ je na stránce Nastavení zařízení vypnuta možnost „Šifrování videa“ a zapnuta možnost „Zvuk“.
3. Televizor s připojeným funkčním zařízením Chromecast.
4. Aplikaci Google Assistant v telefonu.

Začněte postupováním podle níže uvedených kroků:

1. Nastavte zařízení EZVIZ a ujistěte se, že v aplikaci funguje správně.
2. Stáhněte si aplikaci Google Home z obchodu App Store nebo Google Play™ a přihlaste se ke svému účtu Google.
3. Na obrazovce Moje domácnost klepněte v levém horním rohu na tlačítko "+" a ze seznamu nabídek vyberte možnost „Nastavit zařízení“, abyste zobrazili okno nastavení.
4. Klepnutím na možnost „Funguje s Google“ a vyhledáním textu „EZVIZ“ naleznete dovednosti „EZVIZ“.
5. Zadejte své uživatelské jméno a heslo EZVIZ a klepněte na možnost Přihlásit se.
6. Klepnutím na tlačítko Autorizovat povolte asistentovi Google přístup k vašemu účtu EZVIZ tak, aby mohl ovládat vaše zařízení EZVIZ.
7. Klepněte na možnost Návrat do aplikace.
8. Postupujte podle výše uvedených kroků a dokončete autorizaci. Po dokončení synchronizace bude služba EZVIZ uvedena v seznamu služeb. Chcete-li zobrazit seznam kompatibilních zařízení v účtu EZVIZ, klepněte na ikonu služby EZVIZ.
9. Nyní zkuste nějaké příkazy. Používejte název kamery, který jste vytvořili při nastavení systému.

Uživatelé mohou spravovat zařízení jako jednu entitu nebo ve skupině. Přidání zařízení do místnosti umožňuje uživatelům ovládat skupinu zařízení současně jedním příkazem.

Další informace viz odkaz:

<https://support.google.com/googlehome/answer/7029485?co=GENIE.Platform%3DAndroid&hl=en>

## Nejčastější dotazy

Ot.: Pokud kamera přejde do stavu offline, bude nahrávání videa pokračovat?

Odp.: Pokud je kamera zapnuta, ale není připojena k internetu, bude nahrávání s místním ukládáním pokračovat, ale nahrávání do cloudu se přeruší. Dojde-li k vypnutí kamery, zastaví se nahrávání videa a oba druhy ukládání.

Ot.: Proč se alarm spouští, i když v obrazu nikdo není?

Odp.: Upravte citlivost alarmu na nižší hodnotu. Upozorňujeme, že zdrojem spuštění mohou být i vozidla a zvířata.

 Další informace o zařízení naleznete na webu [www.ezviz.com/eu](http://www.ezviz.com/eu).

# Iniciativa ohledně používání videoproduktů

Vážení uživatelé EZVIZ,

Technologie ovlivňuje každý aspekt našeho života. Jako technologicky zaměřená společnost se stále více uvědomujeme úlohu, kterou technologie hraje při zvyšování efektivity a kvality našeho života. Zároveň jsme si vědomi potenciálního škodlivého dopadu jeho nesprávného použití. Například video produkty mohou zaznamenávat skutečné, kompletní a jasné obrazy, a proto mají velkou hodnotu při zobrazování faktů. Neoprávněná distribuce, používání a zpracování videoznamů však může vést k porušení soukromí, legitimních práv a zájmů jiných osob.

Společnost EZVIZ se zavazuje inovovat technologie pro dobro a tímto vážně prosazuje, aby každý uživatel používal videoprodukty řádně a zodpovědně, a tak kolektivně vytvářel pozitivní prostředí, kde všechny související praktiky a používání vyhovují příslušným zákonům a předpisům, respektuje zájmy a práva jednotlivců a podporuje společenskou morálku.

Zde jsou iniciativy EZVIZ, na které bychom rádi vzdali vaši pozornost:

1. Každá osoba má přiměřené očekávání soukromí a použití videoproduktů nesmí být v rozporu s tímto přiměřeným očekáváním. Proto by mělo být zobrazeno varování, které objasňuje dohledový rozsah, v přiměřený a účinný způsob, při instalaci video produktů na veřejných místech. Pro neveřejné prostory budou práva a zájmy zúčastněných osob pečlivě posouzeny, včetně, ale nejen toho, že se videoprodukty budou instalovat pouze po získání souhlasu zainteresovaných stran a nebudou se instalovat videoprodukty s vysokou neviditelností bez vědomí ostatních.
2. Videoprodukty objektivně zaznamenávají záběry skutečných činností v určitém čase a prostoru. Uživatelé by měli rozumně identifikovat osoby a práva zapojená do tohoto rozsahu předem, aby se vyhnuli jakémukoli porušení portrétu, soukromí nebo jiných právních práv ostatních, zatímco se chrání pomocí video produktů. Pokud zvolíte funkci záznamu zvuku, zachytí kamera zejména zvuky v rámci sledovaného rozsahu, včetně konverzací. Důrazně doporučujeme provedení komplexního posouzení potenciálních zdrojů zvuku v monitorovaném rozsahu, abyste plně porozuměli nutnosti a rozumnosti před zapnutím funkce nahrávání zvuku.
3. Video produkty používané budou pravidelně generovat zvuková nebo vizuální data z reálných scén - možná včetně biometrických informací, jako jsou obličejové obrazy - na základě uživatelského výběru produktových funkcí. Taková data lze použít nebo zpracovat k využití. Video produkty jsou pouze technologické nástroje, které nedokáží lidsky uplatňovat právní a morální normy k řízení zákonného a správného použití dat. Je to způsob, který lidé, kteří ovládají a využívají generovaná data, co dělá rozdíl. Proto správci dat nesmí pouze přísně dodržovat platné zákony a předpisy, ale také plně respektovat nezávazná pravidla včetně mezinárodních dohod, morálních standardů, kulturních norm, veřejného pořádku a místních zvyklostí. Dále bychom měli vždy dávat přednost ochraně soukromí a právům na portrét a dalším rozumným zájmům.
4. Videodatá nepřetržitě generovaná videoprodukty nesou v sobě práva, hodnoty a další požadavky různých zúčastněných stran. Je tedy extrémně důležité zajistit bezpečnost dat a chránit výrobky před zlomyslnými intruzemi. Každý uživatel a správce dat musí podniknout veškerá rozumná a nezbytná opatření k maximalizaci bezpečnosti produktu a dat, zabránění úniku dat, nevhodnému zveřejnění nebo zneužití, včetně, ale neomezeně, nastavení kontrol přístupu, výběru vhodného síťového prostředí, kde jsou propojeny video produkty, a zřízení a neustálé optimalizace síťové bezpečnosti.
5. Videoprodukty významně přispěly ke zvýšení bezpečnosti naší společnosti a věříme, že budou i nadále hrát pozitivní roli v různých aspektech našeho každodenního života. Jakýkoli pokus zneužít tyto produkty k porušení lidských práv nebo k zapojení do nezákonných aktivit odporuje samé podstatě hodnot v technologické inovaci a vývoji produktů. Každý uživatel je vyzván k tomu, aby si vytvořil vlastní metody a pravidla hodnocení a sledování používání videoproduktů tak, aby bylo zajištěno, že tyto produkty budou vždy používány správně, přemýšlivě a s dobrou vůlí.

# Dobíjecí lithium-iontová baterie

Typ baterie zařízení: Přenosná baterie.

Model baterie: PH18650-6

Jmenovité napětí: 3,65 V

Jmenovitá kapacita: 5200 mAh/18.98Wh

Výrobce baterií: Phenix New Energy (Huizhou) Co., Ltd.

Nebezpečné složky (chemický název)	Č. č.	Váha (%)
Lithium-niklo-kobalt-mangan	346417-97-8	36,3
Grafit	7782-42-5	19,8
Acetylenová čern	1333-86-4	0,9
Hexafluorofosforečnan lithný	21324-40-3	2,0
Ethylenkarbonát	96-49-1	2,0
Ethylmethylkarbonát	623-53-0	1,0
Dimethylkarbonát	616-38-6	6,8
Měď	7440-50-8	7,6
Hliník	7429-90-5	3,5
Železo	7439-89-6	17,3
Jiné	/	2,5